

Backstage

La Main s’Affaire

Lieu :

Date :

Horaire de jeu :

Contact technique :

Fiche technique - Version en Extérieur

Mise à jour : 12/04/2025

I. Informations generales

Type de spectacle : Théâtre acrobatique

Durée : 1 heure

Public : Tout public, à partir de 5 ans

Ce spectacle se joue de face

Merci d'éviter les représentations aux heures de fortes chaleurs (13h-17h), dans le cas contraire, nous consulter.

II. Equipe

1. Contact

Régie lumière / général

Martín Barrientos

mibarrientos@uc.cl

07 66 11 39 23

Régie son

Wilfried Icart

wilfried.icart@gmail.com

06 27 81 78 71

Benjamin Cambronne

Benjamin.Cambronne@gmail.com

06 33 65 82 91

Contact

Annabelle Courtet

ad.lamainsaffaire@gmail.com

06 12 30 85 62

Contact artistique

Laure Sérié

lmsa.laure@gmail.com

06 87 81 73 03

Stephane Dutournier

stephcircus@gmail.com

06 12 96 53 89

2. Equipe en tournée : 3 à 5 personnes (à préciser)

Interpretes :

Laure Sérié

Stephane Dutournier

Régisseurs :

Wilfried Icart / Benjamin Cambronne (en alternance)

Mise en scène :

Gabor Rasov

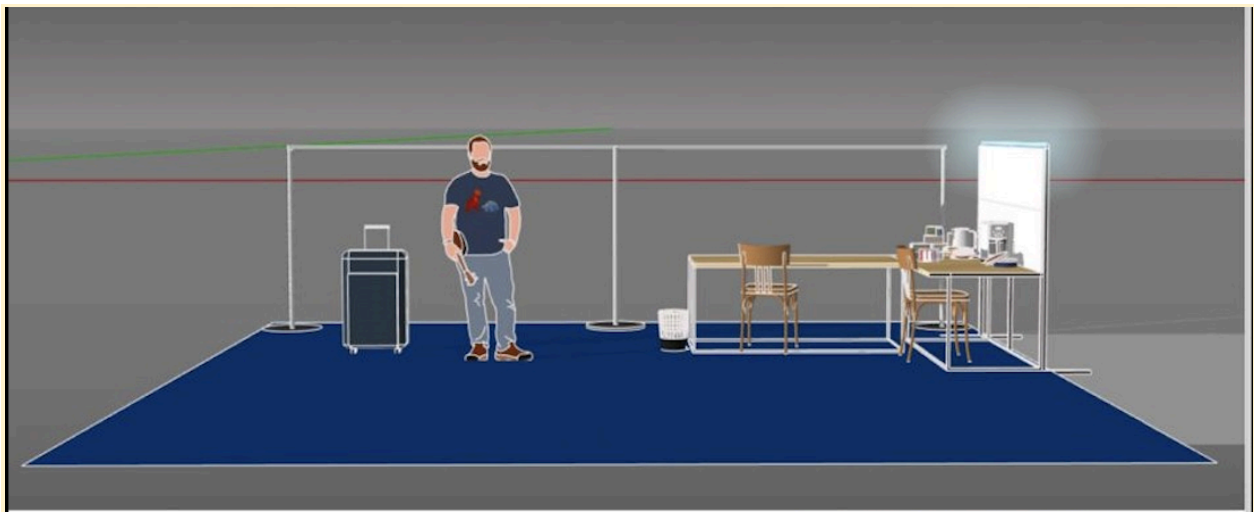
Attachée de production :

Annabelle Courtet

III. Plateau

- Ouverture minimale : 7m
- Profondeur minimale : 7m
- Hauteur : 5,5 mètres **sur toute la surface de jeu** (pas de branches d'arbre, pas de préau)
- Pas de pente (2% toléré)
- Terrain plat, propre et stable, pas de pelouse, cailloux ou autre. Il doit être balayé avant l'heure du montage (graviers, mégots, déjections canines...).
- Mur en fond de scène
- Endroit acoustiquement préservé (type cour d'école)
- L'espace scénique doit obligatoirement se trouver à l'ombre, idéalement l'espace public aussi pour que le spectacle soit un moment agréable pour toutes et tous.

1. Scénographie



1.1. Matériel apporté par la compagnie

- Moquette bleu 6x6
- Tapis puzzle mousse
- 2 tables praticables
- 3 portants
- 1 miroir sur roulettes
- Accessoires divers
- Gradin 200 places (optionnel, temps supplémentaire de montage à prévoir)
- Véhicule de transport du matériel :
Mercedes Sprinter / 7m. x 3m. x 2,5m.

Merci de prévoir une place de parking à proximité

1.2. Matériel fourni par le théâtre d'accueil

- 1 rouleau de gaffer toilé noir
- Protection soleil / pluie :
 - 1 tente 4m x 4m à proximité du plateau (loge / entrée de scène)
 - 1 tente régie (type barnum)
 - 1 bâche 6m x 6m en cas de sol humide
- 8 Gueuses/lestes de couleur noire pour la moquette de l'espace scénique
Si pas possible de gaffer la moquette au sol
- 8 Gueuses/lestes de couleur noire pour pieds de micro et scénographie
Indispensable
- 2 Lés de moquette de 6m de long pour asseoir le public (en plus du gradin).
- Barrières Vauban et de la rubalise (pour sécuriser l'espace scénique en cas de lieu où il y a du passage)

2. Loges, repas et lieu d'échauffement •

- Merci de fournir des repas complets, équilibrés avec un plat chaud
Merci de nous consulter pour les régimes spécifiques
- Catering (en-cas sucré/salé vivement apprécié) et bouteilles d'eau (1 pack minimum)
- Loges à proximité du lieu de jeu :
 - 1 table
 - 4 chaises
 - 1 miroir
 - 2 serviettes
 - 1 lampe en soirée
 - Une salle / un préau / une cour d'échauffement avec 6m de hauteur à proximité de l'espace de jeu

3. Entretien

Merci de mettre à disposition de la compagnie :

- 1 Balai de cantonnier
- 1 Aspirateur

4. Costumes

Besoins d'entretien des costumes variables selon logistique de tournée. Prendre contact avec la cie pour déterminer les besoins de la date.

IV. Lumière

***L'éclairage sera demandé à partir d'une heure et demie avant le coucher du soleil.
Il en va de la sécurité des artistes.***

Schema d'implantation en annexe

1. Matériel apporté par la compagnie

- Régie sur ordinateur
- Accessoires lumière sur batterie, intégrés dans la scénographie.

2. Matériel fourni par le lieu d'accueil

- 17 PAR64 CP62
- 11 Circuits de gradateur 3 kW pilotables en DMX
- 3 Pied à manivelle 4m. avec barre de couplage
- 8 Platines de sol
- Gelatines :

11	Lee 201
4	Lee 156
2	Lee 169
6	Rosco 114
3	Rosco 119

V. Son

1. Matériel apporté par la compagnie

- Ordinateur de régie
- Micros et pieds spécifiques

2. Matériel fourni par le lieu d'accueil

- Console, conduite son du spectacle compatible avec :
Midas M32, Behringer X32, M32R ou X32 Compact
Si autre modèle de console numérique, veuillez prendre contact avec la régie son.
- Sources :
 - 1 Micro HF main type Shure ULX, capsule SM58 / avec pince et bonnette
 - 1 SM58

- Diffusion :
 - Façade : système de diffusion adapté à la jauge et à la configuration du lieu (type LAcoustics, Meyer Sound, Nexo ou D&B).
 - Subs : 2 subs adaptés à la façade sur un envoi mono séparé
 - Lointain : 2 enceintes 12" sur pieds, de gamme et de marque équivalente à la façade
 - Amplification, processing et câblage adapté au système
 - 1 multipaire analogique 8 /8 entre le plateau et la régie
 - 1 kit de câblage modulation avec environ 10 XLR 5m, 10 XLR 10m et le câblage spécifique au récepteur HF

VI. Planning d'exploitation

- Un pré-montage son, lumière et plancher (si besoin) devra être fait avant l'arrivée de la compagnie.
Voir plan en annexe
- Le matériel fourni par l'organisateur doit être vérifié et en état de marche en amont de l'arrivée des artistes.

Accueil 6 heures avant spectacle	(45')	<ul style="list-style-type: none"> - Accueil compagnie - Dechargement 	2 personnes
	(1h15)	<ul style="list-style-type: none"> - Montage scéno et gradin - Montage son (matériel compagnie) 	2 régisseur.se 2 personnes (montage gradin)
	(1h)	- Réglages son	1 régisseur.se accueil
	(1h)	- Raccords son	1 régisseur.se accueil
	(1h30)	<ul style="list-style-type: none"> - Finitions techniques - Echauffement interprètes - Mise plateau - Réglages lumière 	1 régisseur.se accueil 1 technicien plateau (clean plateau)
	(30')	Pause	
	(15')	Accueil public	
	(1h)	Représentation	
	(1h30)	<ul style="list-style-type: none"> - Démontage 	2 régisseur.se accueil 2 personnes (démontage gradin)

VII. Recapitulatif

Ne pas oublier

- Dimensions du terrain de 7m. x 7m, hauteur de 5,5m.
- Terrain plat, sans pente, propre, ombragé, protégé
- Un lieu annexe pour s'échauffer

Matériel à fournir

- Gaffer toilé noir
- 2 tentes barnum
- 16 gueuses
- Bâche de protection
- Moquette pour le public
- Barrières et rubalises
- Balai de cantonnier
- Aspirateur

Dans la loge

- Catering
- 1 table
- 4 chaises
- 1 miroir
- 2 serviettes

- 1 lampe en soirée

En lumière

- 11 Circuits de grada
- 17 PAR 64 CP62
- 3 Pied à manivelle 4m. avec barre de couplage
- 8 Platines de sol
- Gelatines : L201, L156, L169, #114, #119

En son

- **Sources :**
 - 1 Micro HF Shure ULX
 - 1 SM58
- **Diffusion :**
 - Façade
 - 2 Subs adaptés à la façade sur un envoi mono séparé
 - 2 enceintes 12" sur pieds
 - 1 multipaire analogique 8/8 entre le plateau et la régie
 - Câblage

Cette fiche technique a été établie le 12 avril 2025,

Elle remplace et annule la précédente.

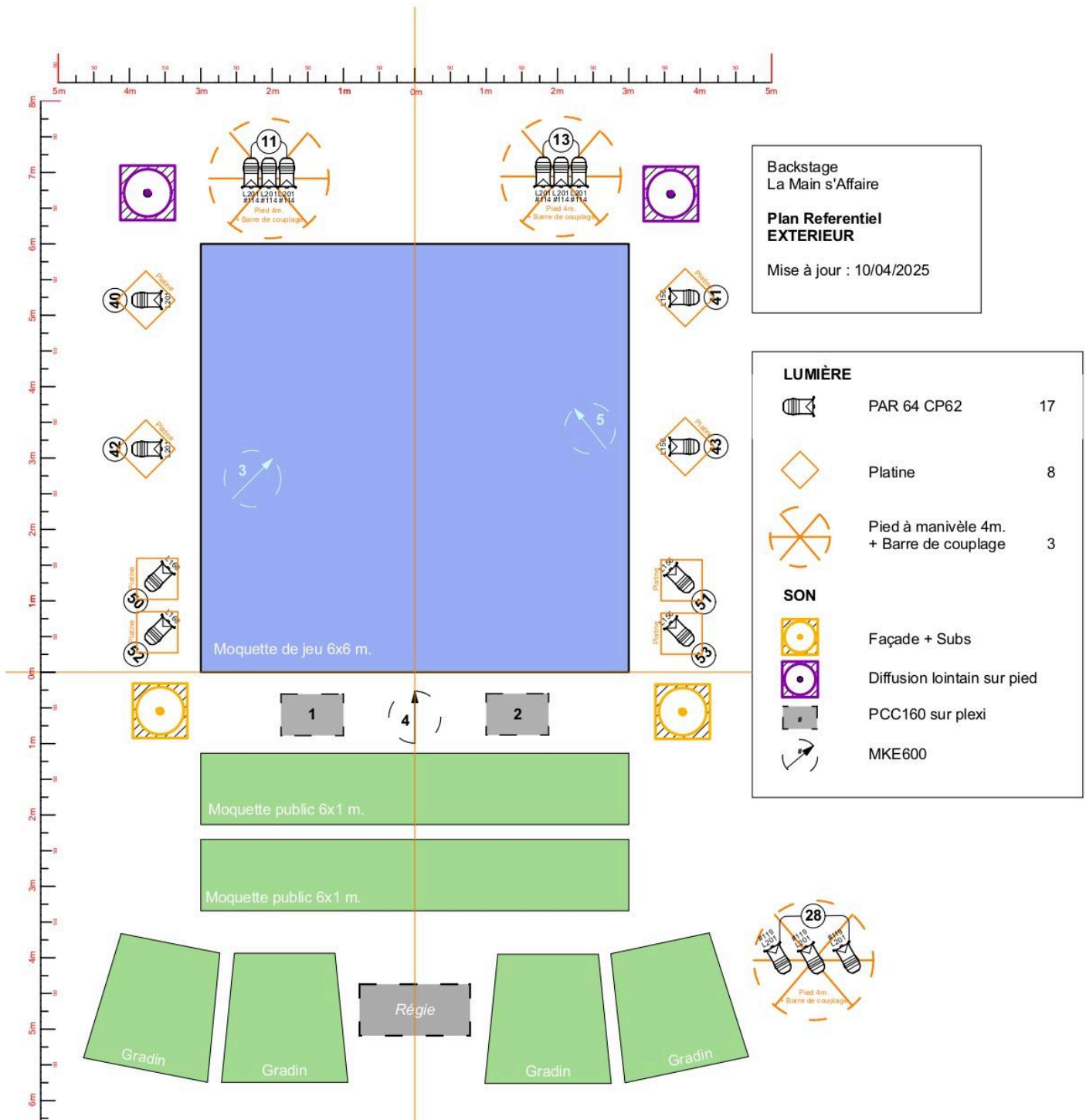
Elle fait partie intégrante du contrat.

Pour toute question et en cas de problème ou de modification des présentes conditions techniques, nous souhaitons être consultés en amont par téléphone.

Chaleureusement, LMSA

VIII. Annexes

1. Schema d'implantation



2. Patch Son

IN	Dénomination	Source	Note	Pied
1	PZM face J	PCC160	fourni	
2	PZM face C	PCC160	fourni	
3	Canon J	Sennheiser MKE 600	fourni	pied girafe fourni
4	Canon Centre	Sennheiser MKE 600	fourni	petit pied fourni
5	Canon C	Sennheiser MKE 600	fourni	pied girafe fourni
6	HF main	HF type SM 58 / ULX + pince		
7				
8				
9	Ordi régie Bruitage	X32 Core audio		
10	Ordi régie Bruitage	X32 Core audio		
11	Ordi régie Face	X32 Core audio		
12	Ordi régie Face	X32 Core audio		
13	Ordi régie Loin	X32 Core audio		
14	Ordi régie Loin	X32 Core audio		
15	Ordi régie Face chanson	X32 Core audio		
16	Ordi régie Face chanson	X32 Core audio		
17	Talkback	SM58		

OUT	Dénomination	Destination	Note	Pied
1	Loin L	Lointain Jardin		oui
2	Loin R	Lointain Cour		oui
3	Face L	Façade Jardin		Barre couplage sub / pied
4	Face R	Façade Cour		Barre couplage sub / pied
5	Sub	Sub face		